

deepblu

COSMIQ⁺

TAUCHCOMPUTER



BENUTZERHANDBUCH

Firmware version 1.9

© Deepblu, Inc. All rights reserved.

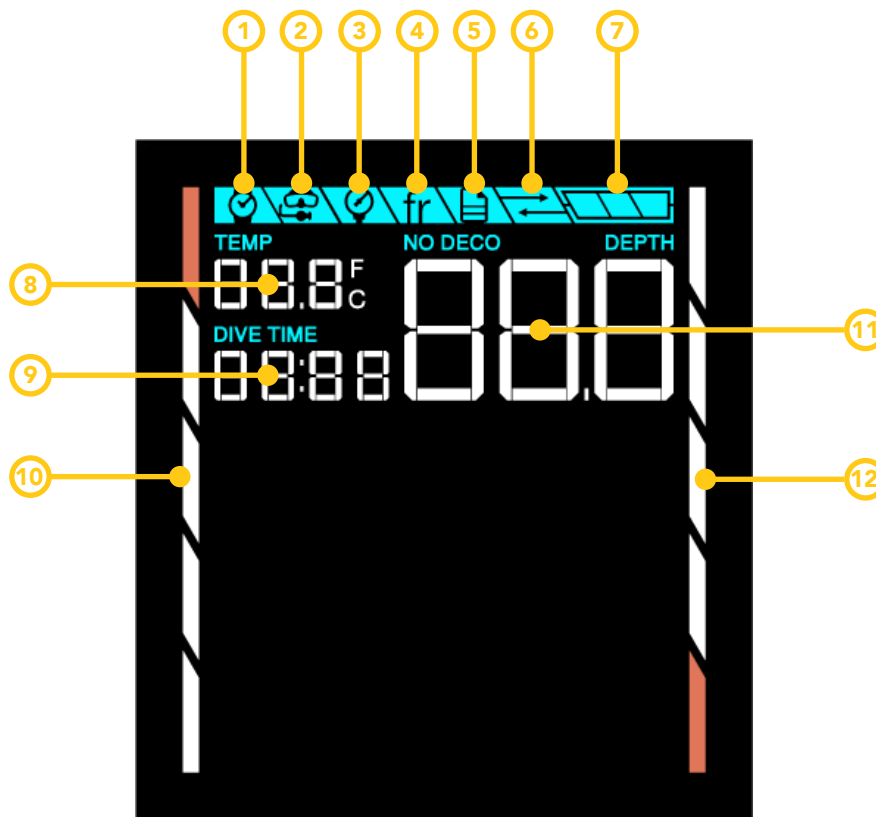
Contents

1.	Übersicht	1
1.1	COSMIQ+ Gen 5	1
1.2	COSMIQ versus COSMIQ+	1
1.3	Hauptmerkmale	1
2.	Sicherheitsinformationen	3
2.1	Mit Deinem COSMIQ+ in Sicherheit tauchen	3
2.2	Alarmer	4
2.3	Tabelle der Tauchalarmer	4
3.	Deinen COSMIQ+ bedienen	7
3.1	Die Knöpfe und das Navigieren	7
3.2	Bedienungs-Modi	7
4.	Deinen COSMIQ+ mit Deinem Mobilgerät einstellen	9
4.1	Deinen COSMIQ+ mit Deinem Mobilgerät paaren	9
4.2	Einstellungen ändern	10
4.3	Firmware updaten	10
4.4	Tauchdaten synchronisieren	11
5.	Tauchen mit Deinem COSMIQ+	12
5.1	Einen Tauchgang planen	12
5.2	Tauchen im Scuba Mode (Tauchmodus)	12
5.2.1	Einstellungen überprüfen und ändern	12
5.2.2	Tauchgangbeginn	14
5.2.3	Informationen während des Tauchgangs	14
5.2.4	Nach dem Tauchgang	15
5.2.5	Warnungen während des Tauchgangs	16
5.3	Tauchen im Bottom Timer Mode (Tiefenmessermodus)	19

5.3.1	Tauchgangbeginn	19
5.3.2	Während des Tauchgangs	19
5.3.3	Nach dem Tauchgang	20
5.4	Tauchen im Freedive Mode (Freitauchmodus)	21
5.4.1	Zeit- und Tiefenalarme einstellen	21
5.4.2	Tauchgangbeginn	21
5.4.3	Während des Tauchgangs	22
5.4.4	Nach dem Tauchgang	23
6.	Deine Tauchlogs überprüfen	24
7.	Wartung und Pflege vom COSMIQ+	25
7.1	Batterie und Ladevorgang	25
7.2	Deinen COSMIQ+ pflegen	25
7.3	Sichere Entsorgung	25
8.	Technische Daten	27
9.	Beschränkte Garantie	29
10.	Glossar	30

Referenzhandbuch für Display

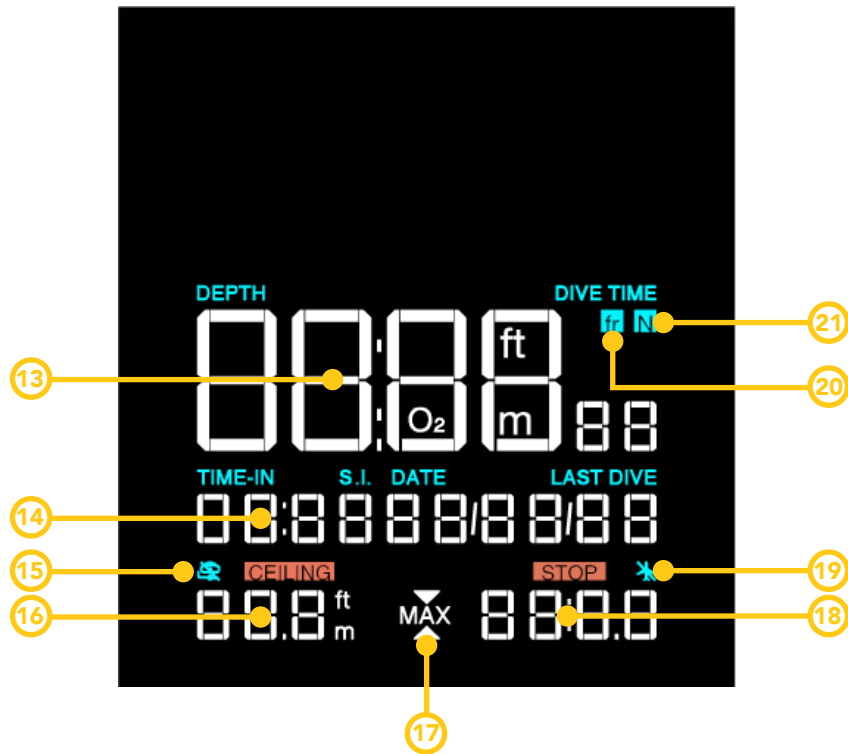
Part I



- | | |
|--------------------------|--|
| ① Uhrmodus | ⑦ Batterieanzeige |
| ② Scuba-Modus | ⑧ Wassertemperatur |
| ③ Tiefenmessermodus | ⑨ Tauchzeit |
| ④ Freedive-Modus | ⑩ Balken für Aufstiegs geschwindigkeit |
| ⑤ Protokollmodus | ⑪ - Nullzeit (Scuba-/Tiefenmessermodus)
- Aktuelle Tiefe (Freedive-Modus) |
| ⑥ Synchronisierungsmodus | ⑫ Grafischer Balken für Nullzeit |

Display Reference Guide

Part II



- 13** - Uhrzeit (Uhrmodus)
 - Aktuelle Tiefe (Scuba-Modus)
 - Nitrox-Prozentsatz (Scuba-Modus)
 - Tauchzeit (Freedive-Modus)
 - Synchronisierungszeit (Synchronisierungsmodus)
- 14** - Oberflächenintervall (Uhrmodus)
 - Datum des letzten Tauchgangs (Uhrmodus)
 - Aktuelles Datum (Uhrmodus)
 - Oberflächenintervall (Uhrmodus)
 - Aktuelle Uhrzeit (Scuba-Modus)
 - Aktuelle Uhrzeit (Tiefenmessermodus)
 - Einstiegszeit (Protokollmodus)
- 15** - Symbol für Tauchverbot
- 16** - Dauer des Tauchverbots (Uhrmodus)
 - Max. Tiefe oder Deko-Tiefe (Scuba-Modus)
 - Max. Tiefe (Freedive-Modus)
 - Tiefe (Tauchplan)
- 17** - Aufstiegs-/Abtauchsymbol
- 18** - Dauer des Flugverbots (Uhrmodus)
 - Zeit des Stopp-Countdowns (Scuba-Modus)
 - Max. Zeit (Freedive-Modus)
 - Protokollnummer (Protokollmodus)
 - Nullzeit in Minuten (Tauchplan)
- 19** - Symbol für Flugverbot
- 20** - Symbol für Freedive-Modus
- 21** - Nitrox-Symbol

1. Übersicht

Herzlichen Glückwunsch zum Kauf von Deinem neuen COSMIQ+ Tauchcomputer!

Dein COSMIQ+ Tauchcomputer ist konzipiert, um Gerätetauchern und Freitauchern ein reibungsloses Taucherlebnis zu bieten. Der COSMIQ+ ist einfach abzulesen und zu bedienen. Er synchronisiert sich drahtlos mit der Deepblu-App und erlaubt Dir damit, mühelos digitale Tauchlogs zu erzeugen, die Du als Erinnerung behalten, oder mit Deinen Freunden teilen kannst.

1.1 COSMIQ+ Gen 5

Das neueste COSMIQ+ Gen 5-Modell wurde mit zusätzlichem Speicher aufgerüstet, um bis zu 200 Tauchlogs zu speichern. Bei den vorherigen Generationen des COSMIQ+ und COSMIQ waren es nur 25 Logs. Neben der höheren Speicherkapazität wurde auch der Tiefenalarm im Freitauchmodus des COSMIQ+ Gen 5 auf 6 anpassbare Tiefenalarme im Vergleich zu 3 Alarmen der Vorgängermodelle erweitert.

1.2 COSMIQ versus COSMIQ+

Im November 2016 lanciert, ist der COSMIQ+ eine Auffrischung des ursprünglichen COSMIQ. Der COSMIQ+ und der COSMIQ sind fast identisch, aber beim COSMIQ+ wurde der Gauge Mode (Messmodus) mit dem Bottom Timer Mode (Tiefenmessermodus) ersetzt, der zusätzlich eine zurücksetzbare Durchschnittstiefe und eine sekundäre Zeitablesung hat. Falls nicht anders aufgeführt, gelten alle Anleitungen in diesem Handbuch für beide Modelle.

1.3 Hauptmerkmale

- Großer, kontraststarker Bildschirm, der alle wesentlichen Tauchinformationen gleichzeitig anzeigt.
- Scuba Mode (Tauchmodus) mit eigenem und einstellbarem Dekompressions-Algorithmus, basierend auf Bühlmann ZHL-16C, um Dir zu helfen, innerhalb Deiner Sicherheitsgrenzen zu tauchen.
- Bottom Timer Mode (Tiefenmessermodus) mit zurücksetzbaren Durchschnittstiefe und Zeit (nur beim COSMIQ+).
- Gauge Mode (Messmodus) mit aktueller Tiefe und Tauchzeit (nur beim ursprünglichen COSMIQ).
- Freedive Mode (Freitauchmodus), spezifisch konzipiert für das Freitauchen (Apnoe).
- Log Mode (Log-Modus), um schnell bis zu 200 bereits durchgeführte Tauchgänge

nachzusehen. (*25 Tauchgänge bei Vorgängermodellen des COSMIQ+ Gen 5)

- Dive Plan (Tauchplanfunktion), um Deinen Tauchgang zu planen.
- Akustische und optische Alarme, um Dich bei gefährlichen Situationen zu warnen.
- Drahtlose Synchronisation mit einem Mobilgerät, um digitale Tauchlogs zu erzeugen und mit anderen zu teilen.
- Einfache Einstellungen via der benutzerfreundlichen Deepblu-App.
- Unterstützt Nitrox-tauchen zwischen 21% und 40%.
- Unterstützt das Tauchen in großen Höhen und in sehr salzhaltigen Gewässern.
- Kostenlose over-the-air (OTA) Firmware-Upgrades.
- Li-Ion Batterie mit Magnet-USB-Ladekabel.
- Energiespar-Modus und Helligkeitseinstellungen um die Batterielebensdauer zu verlängern.

2. Sicherheitsinformationen

Lies den gesamten Inhalt dieses Benutzerhandbuchs sorgfältig durch und vergewissere Dich, dass Du den Gebrauch, die technischen Funktionen, die Einstellungen, die Risiken und die Einschränkungen Deines Gerätes vollständig verstanden hast, bevor Du tauchst. Eine Nichteinhaltung kann zu ernsthaften Verletzungen, Schäden, Krankheit oder sogar Tod führen. Wenn Du zu Deinem COSMIQ+ Tauchcomputer Fragen hast, wende Dich bitte an Deinen COSMIQ Wiederverkäufer, sprich mit einem qualifizierten Tauchlehrer, oder kontaktiere Deepblu auf support@deepblu.com.

2.1 Mit Deinem COSMIQ+ in Sicherheit tauchen

Verwenden Sie Ihren COSMIQ+ NICHT als primären Tauchcomputer für professionelles Tauchen und/oder technisches Tauchen (auch Tec-Tauchen genannt). Dabei handelt es sich um Gerätetauchen, bei dem die behördlich vorgegebenen Grenzen des Freizeittauchens überschritten werden.

Benutze Deinen COSMIQ+ NICHT für das Gerätetauchen, wenn Du nicht durch eine international anerkannten Tauchorganisation zum Gebrauch von Tauchausrüstung und Tauchverfahren ausgebildet und zertifiziert bist. Die Benutzung eines Tauchcomputers ist kein Ersatz für eine geeignete Ausbildung.

Benutze Deinen COSMIQ+ NICHT für das Freitauchen (Apnoe), wenn Du für Freitauch-Techniken nicht ausgebildet und zertifiziert bist.

Benutze Deinen COSMIQ+ NICHT für das Nitrox-Tauchen, wenn Du nicht durch eine anerkannte Schulungsorganisation zum Gebrauch von Nitrox ausgebildet bist.

Ignoriere NICHT die Alarme und die Warnungen Deines COSMIQ+, weder an der Oberfläche, noch beim Tauchen. Ein Nichteingehen auf Alarme und Warnungen kann zu Schäden, Verletzungen, Krankheit und sogar Tod führen.

Steige NICHT in einen Flieger, wenn das No-Fly (Flugverbot)-Symbol angezeigt wird. Fliegen wenn der COSMIQ+ das No-Fly (Flugverbot)-Symbol anzeigt, kann zu ernsthaften Verletzungen oder Tod führen.

Die Benutzung vom COSMIQ+ beseitigt NICHT das Risiko der Dekompressionskrankheit. Dekompressionskrankheit kann auch auftreten, wenn ein Tauchgang auf Tauchtabellen basiert oder von einem Tauchcomputer als gefahrlos eingeschätzt wird. Der COSMIQ+ kann die biologischen Eigenschaften von jedem individuellen Taucher, wie zum Beispiel physiologische Veranlagung, Alkoholkonsum, Dehydrierung und Einnahme von Medikamenten oder Drogen, nicht berücksichtigen. Alle diese Faktoren können die Anfälligkeit des Tauchers auf

Dekompressionskrankheit beeinflussen. Deepblu empfiehlt Dir ausdrücklich, vor dem Tauchen einen Arzt zu konsultieren, um Deine Tauchtauglichkeit zu ermitteln.

Die Benutzung vom COSMIQ+ ersetzt nicht andere Instrumente. Der COSMIQ+ ist für den ergänzenden Gebrauch mit anderen Instrumenten gedacht, wie zum Beispiel Tiefenmesser, Manometer, Timer und Uhr.

Dein COSMIQ+ darf während des Tauchgangs oder zwischen Wiederholungstauchgängen NICHT mit anderen Tauchern ausgetauscht werden oder anderen ausgeliehen werden. Die angezeigten Informationen beziehen sich nur auf den Taucher, der den Tauchcomputer für den Tauchgang oder für mehrere Wiederholungstauchgänge benutzt hat und sind nicht korrekt für andere Taucher.

Bevor Du tauchst, vergewissere Dich, dass Dein COSMIQ+ richtig funktioniert, indem Du das Display kontrollierst und durch die Modi navigierst. Vergewissere Dich auch, dass die Batterie für den Tauchgang ausreichend geladen ist. Tauche NICHT wenn das Computer-Display nicht klar sichtbar ist, wenn es in einem Modus feststeckt oder wenn die Batterie-Ladung zu niedrig ist.

2.2 Alarme

Der COSMIQ+ Tauchcomputer verwendet mehrere optische und akustische Alarme, um Dich bei potenziell gefährlichen Situationen während des Tauchgangs zu warnen. Er erlaubt Dir auch spezifische Tiefen- und Zeitalarme einzustellen. Es ist sehr wichtig, den Zweck und die Funktion der Alarme zu verstehen, so dass Du richtig handeln und Gefahr verhindern kannst.

2.3 Tabelle der Tauchalarme

Situation	Alarm	What to do
Maximale Aufstiegsgeschwindigkeit überschritten	Fortlaufender Ton. Balken der Aufstiegsgeschwindigkeit voll.	Aufstiegsgeschwindigkeit verlangsamen bis der Alarm stoppt.
CNS = 80%	5 Töne pro Minute. CNS blinkt. Pfeil-Anzeiger blinkt.	Beende den Tauchgang. Mache einen Sicherheitsstopp und tauche auf.

CNS >= 85%	10 Töne pro 3 Sekunden. CNS blinkt. Pfeil-Anzeiger blinkt.	Beende den Tauchgang. Mache einen Sicherheitsstopp und tauche auf.
Maximale Tauchtiefe beim Tauchen mit Nitrox (MOD) überschritten	Fortlaufender Ton. PO2 blinkt. Aufwärtspfeil-Anzeiger blinkt.	Steige in eine Tiefe auf, die geringer ist als die maximale Tauchtiefe. Erwäge die Beendigung des Tauchgangs.
Nullzeitgrenze (NDL) kommt näher	Noch 3 Minuten: 3 Töne. Noch 2 Minuten: 3 Töne. Noch 1 Minute: 5 Töne.	Steige in eine geringere Tiefe auf.
Nullzeitgrenze (NDL) kommt näher	10 Töne während 20 Sekunden, 10 Sekunden Pause, während 3 Minuten wiederholt. Aufwärtspfeil-Anzeiger blinkt. CEL und Dekompressionsstufen-Mindesttiefe blinken. Stopp-Anzeiger und Stopp-Countdown-Zeit blinkt	Steige auf bis zur Dekompressionsstufen-Mindesttiefe, die unten links vom COSMIQ+ angezeigt wird und mache einen obligatorischen Dekompressionsstopp. Steige nicht höher auf als die Dekompressionsstufen-Mindesttiefe bis die Stopp-Countdown-Zeit 00:00 anzeigt.
Batterie-Ladung niedrig	1 Ton jede Minute	Deinen COSMIQ+ so bald wie möglich aufladen. Erwäge die Beendigung des Tauchgangs.
COSMIQ+ schaltet aus	1 Ton	Beende vorsichtig Deinen Tauchgang. Lade Deinen COSMIQ+ sofort auf.
Tiefengrenze erreicht (Freitauchmodus)	3 kurze Töne	

Zeitgrenze erreicht (Freitauchmodus)	6 Zyklen von 3 Tönen	
Oberflächenpause beendet (Freitauchmodus)	2 Zyklen von 2 Tönen (Hälfte der Oberflächenpause). 2 Zyklen von 3 Tönen (Oberflächenpause beendet).	
Tiefengrenze erreicht (Tauchmodus)	6 Zyklen von 2 Tönen	
Zeitgrenze erreicht (Tauchmodus)	6 Zyklen von 3 Tönen	

3. Deinen COSMIQ+ bedienen

3.1 Die Knöpfe und das Navigieren

Um deinen COSMIQ+ einzuschalten, drücke den linken und den rechten Knopf gleichzeitig während 3-5 Sekunden. Dein COSMIQ+ wird im Watch Mode (Uhrmodus) starten.

Drücke den linken Knopf MODE (MODUS), um zwischen den verschiedenen Bedienungs-Modi zu navigieren. Drücke den rechten Knopf ADJUST (EINSTELLEN), um Modus-spezifische Einstellungen zu ändern.

Im Uhrmodus wird Dein COSMIQ+ nach 20 Sekunden Inaktivität automatisch auf Standby gehen, um die Batterie weniger zu verbrauchen. Der Bildschirm ist abgeblendet, aber der Computer ist weiterhin aktiv. Drücke einen beliebigen Knopf, um das Display Deines COSMIQ+ wieder einzuschalten. Du kannst die Standby-Auszeit in der Deepblu-App einstellen.




Um Deinen COSMIQ+ völlig auszuschalten, vergewissere Dich dass er in Uhrmodus oder Standby ist und drücke beide Knöpfe gleichzeitig während 3-5 Sekunden.

HINWEIS: schalte Deinen COSMIQ+ vor dem fliegen immer aus, da Veränderungen des Umgebungsdruckes den Computer zum Einloggen und zu Nullzeitgrenzen-Überschreitungen bringen können, und Dich demzufolge aus dem Tauchmodus sperren werden.




3.2 Bedienungs-Modi

Dein COSMIQ+ Tauchcomputer hat 6 Bedienungs-Modi. Welcher Modus gerade in Betrieb ist, kannst Du an der Anzeige oben am Bildschirm erkennen.



- **Watch Mode (Uhrmodus)**  : Zeigt aktuelle Uhrzeit und Datum an, und ermöglicht Dir, einen Tauchplan zu erstellen. Wenn Uhrzeit und Datum inkorrekt sind, synchronisiere Deinen COSMIQ+ mit der Deepblu-App.
- **Scuba Mode (Tauchmodus)**  : Misst und zeigt alle wesentlichen Tauchinformationen während des Tauchgangs an. Sagt Dir Bescheid, wenn Du in potenziell gefährlichen Situationen gerätst.
- **Bottom Timer Mode (Tiefenmessermodus)**  : Dein COSMIQ+ funktioniert

nur als Tiefenmesser und Timer, und rechnet die Dekompression NICHT. Beim ursprünglichen COSMIQ-Modell hieß dieser Modus **Gauge Mode (Messmodus)**.

- **Freedive Mode**  : Misst und zeigt alle wesentlichen Tauchinformationen während dem Freitauchen an. Ermöglicht Dir, Zeit- und Tiefenalarme einzustellen.
- **Log Mode (Log-Modus)**  : Gibt Zugriff zu Tauchdaten von vorherigen Tauchgängen
- **Sync Mode (Synchronisier-Modus)**  : Erlaubt Dir, Deinen COSMIQ+ mit der Deepblu-App zu synchronisieren, Tauchdaten zu übertragen und Einstellungen zu ändern. Zeigt eine Übersicht der Einstellungen Deines Gerätes und die aktuelle Firmware-Version an.

4. Deinen COSMIQ+ mit Deinem Mobilgerät einstellen

Dein COSMIQ+ verfügt über Bluetooth-Technologie, die das drahtlose Übertragen von Tauchdaten, Einstellungen und Software-Updates möglich macht, mittels einer speziell entwickelten Applikation für Handy oder Tablet.

Du MUSST mit der Deepblu-App synchronisieren, um Uhrzeit und Datum einzustellen, Einstellungen zu ändern, Tauchdaten zu synchronisieren und um das Produkt für Garantiezwecke zu registrieren.

4.1 Deinen COSMIQ+ mit Deinem Mobilgerät paaren

Downloade und installiere die Applikation vom [Apple App Store](#) oder vom [Google Play Store](#). Öffne die App, registriere Dich für einen Deepblu-Account und logge ein.



Als Nächstes, vergewissere Dich dass Bluetooth auf Deinem Mobilgerät aktiviert ist und halte Deinen COSMIQ+ nahe an deinem Handy oder Tablet. Navigiere in Deinem COSMIQ+ mit dem **MODE**-Knopf zum **Sync Mode** (Synchronisier-Modus). Am Bildschirm beginnt ein Countdown von 1 Minute und 30 Sekunden.

Öffne jetzt die Deepblu-App, gehe in das Menü und drücke auf „**Your Dive Computers**“ (Deine Tauchcomputer). Von hier aus, wähle **Deepblu COSMIQ**. Die App wird automatisch anfangen, Deinen COSMIQ+ zu suchen. Wenn sie Deinen COSMIQ+ gefunden hat, wird sie den Paarungsvorgang beginnen. Wenn mehrere Geräte in der Nähe sind, wird Dir die App die Wahl geben (nähere Geräte sind weiter oben in der Liste). Ein laufendes Rechteck in Deinem COSMIQ+ zeigt an, dass die Geräte Daten übertragen.

Wenn der Paarungsvorgang beendet ist, erscheinen auf dem **COSMIQ+**-Bildschirm 4 Optionen:

- **Rename COSMIQ+ (COSMIQ+ neu benennen):** drücke das Stift-Symbol, um Deinem COSMIQ+ einen privaten Namen zu geben.
- **Sync Logs (Synchronisiere Logs):** erzeuge digitale Tauchlogs mit den Daten Deines COSMIQ+.
- **Firmware Update:** Die App wird anzeigen, wenn ein Update für Deinen COSMIQ+ verfügbar ist.
- **COSMIQ+ Settings (Einstellungen):** ändere die Einstellungen Deines COSMIQ+.

HINWEIS: Du brauchst COSMIQ+ mit Deinem Mobilgerät nur einmal zu paaren. Nach

der ersten gelungenen Paarung wird die Deepblu-App, wenn im Synchronisierungsmodus, automatisch eine Bluetooth-Verbindung mit Deinem COSMIQ+ herstellen.

4.2 Einstellungen ändern

Uhrzeit und Datum werden auf Deinem COSMIQ+ automatisch mit Deinem Mobilgerät synchronisiert wenn Du sie paarst. Alle anderen Einstellungen können mit der Deepblu-App reguliert werden. Um Einstellungen zu ändern, wähle **COSMIQ Settings** (COSMIQ Einstellungen) am **COSMIQ+**-Bildschirm, nachdem die Verbindung hergestellt wurde. Du siehst dann drei Einstellungsgruppen. **General (Allgemeines)** umfasst Einstellungen, die das Verhalten Deines COSMIQ+, generell oder quer durch alle Tauchmodi, kontrollieren.

Scuba Mode (Tauchmodus) und **Freedive Mode (Freitauchmodus)** regulieren die Einstellungen für diese jeweiligen Tauchmodi.

Ausgeführte Änderungen werden von Deinem COSMIQ+ sofort eingesetzt. Du brauchst sie nicht zu 'speichern'.

4.3 Firmware updaten

Deepblu gibt regelmäßig Verbesserungen und Berichtigungen für Deinen COSMIQ+ heraus, in Form von Firmware-Updates. Es ist wichtig, dass Du die Firmware updatest, immer wenn ein Update verfügbar ist. Die in Deinem COSMIQ+ derzeit installierte Firmware-Version ist in der unteren linken Ecke des Displays angezeigt, wenn sich Dein COSMIQ+ im Synchronisierungsmodus befindet.

Um die COSMIQ+-Firmware upzudaten, vergewissere Dich dass Du Deinen COSMIQ+ mit Deinem Mobilgerät wie oben beschrieben gepaart hast. Dann stelle Deinen COSMIQ+ in Synchronisierungsmodus und wähle Deinen COSMIQ+ von der Sektion **Your Dive Computers (Deine Tauchcomputer)** im Deepblu-App-Menü. Drücke den **Firmware-Update**-Knopf um neue Updates zu suchen. Wenn eine neue Firmware für Deinen COSMIQ+ verfügbar ist, wird die Applikation anbieten, sie sofort zu installieren. **Yes (Ja)** drücken um jetzt zu installieren, oder **No (Nein)** wählen, um das Update auf einen geeigneteren Zeitpunkt zu verschieben.

Der Update-Vorgang dauert 7-12 Minuten, je nach Mobilgerät. Sowohl Dein COSMIQ+, als auch Dein Mobilgerät, müssen eingeschaltet bleiben und nahe zusammen sein. Deepblu empfiehlt, während dem Updaten beide Geräte aufgeladen zu halten.

4.4 Tauchdaten synchronisieren

Synchronisiere Deine Tauchdaten von Deinem COSMIQ+ mit der Deepblu-App, um digitale Tauchlogs zu erzeugen, die dann in der Deepblu-Cloud in Sicherheit gespeichert sein werden. Diese interaktiven Tauch-Logs können Deine Unterwasserfotos und -Erinnerungen enthalten und können mit Deinen Tauchbuddys geteilt werden.

Schritt 1: Bereite Deinen COSMIQ+ vor

Navigiere zum Sync Mode (Synchronisier-Modus) mit dem MODE (MODUS)-Knopf auf Deinem COSMIQ+. Ein Countdown von anderthalb Minuten startet automatisch.

Schritt 2: Bereite die Deepblu-App vor

Aktiviere Bluetooth auf Deinem Mobilgerät. Vergewissere Dich dass die Geräte nahe zusammen sind. Rufe die Deepblu-App auf Deinem Mobilgerät ab. Im Hauptmenü der Deepblu-App, drücke Your Dive Computers (Deine Tauchcomputer). Warte bis die Verbindung hergestellt ist. Wenn mehrere Tauchcomputer mit Deepblu eingestellt werden, wähle Dein Gerät von den Optionen.

Schritt 3: Synchronisiere Tauchdaten

Als Nächstes, im COSMIQ+- Menü, auf Sync Logs (Synchronisiere Logs) drücken. Tauchdaten werden automatisch hochgeladen; dies kann einige Minuten dauern. Die Geräte nicht ausschalten und nicht zu weit voneinander entfernen. Deepblu empfiehlt außerdem, während des Tauchdaten-Transfers nicht auf andere Applikationen umzuschalten.

Nachdem der Synchronisations-Vorgang beendet ist, werden Deine Logs in der Tauchlogs-Sektion der Deepblu-App zugänglich sein. Du kannst sie jederzeit bearbeiten und mit Fotografie ergänzen, um digitale Tauchlogs zu erzeugen.

HINWEIS: Dein COSMIQ+ wird jedes Log nur einmal hochladen. Nachdem ein Log einmal auf der Deepblu-App übertragen ist, wird es nicht mehr dupliziert.

5. Tauchen mit Deinem COSMIQ+

5.1 Einen Tauchgang planen

Die Tauchplanfunktion hilft Dir, Deinen nächsten Tauchgang innerhalb der Sicherheitsgrenzen zu planen, basierend auf vorherige, mit Deinem COSMIQ+ durchgeführte Tauchgänge. Um diese Funktion abzurufen, gehe zum **Watch Mode (Uhrmodus)** und drücke den ADJUST (EINSTELLEN)-Knopf. Das Wort **PLAN**, sowie Tiefen und deren entsprechenden Nullzeitgrenzen (NDL) erscheinen. ADJUST (EINSTELLEN) mehrmals drücken, um zwischen 9 m (30 ft) und 40 m (135 ft) umzuschalten. Deine entsprechende Nullzeitgrenze (in Minuten) wird unten rechts erscheinen. Drei Striche (- - -) bedeuten dass die Nullzeitgrenze größer als 300 Minuten ist. Die Tauchplanfunktion zeigt keine Tiefen an, die über der Nullzeitgrenze oder über der maximalen Tauchtiefe (MOD) liegen. Um die Tauchplanfunktion zu beenden und zum WATCH MODE (UHRMODUS) zurückzukehren, einfach den MODE (MODUS)-Knopf drücken.

5.2 Tauchen im **Scuba Mode (Tauchmodus)**

Im **Scuba Mode (Tauchmodus)** führt Dein COSMIQ+ Dekompressionsberechnungen durch und hilft Dir bei obligatorischen Dekompressionsstopps, im Falle einer unbeabsichtigten Überschreitung Deiner Nullzeitgrenze.

5.2.1 Einstellungen überprüfen und ändern

Vor dem Abtauchen zeigt Dein COSMIQ+ eine Zusammenfassung der Einstellungen an, die die Dekompressionsberechnungen steuern. Es ist wichtig, dass Du sie sorgfältig überprüfst bevor Du abtauchst, da sie während des Tauchgangs nicht verändert werden können. Außer dem Sauerstoffanteil in Deinem Luftgemisch, müssen alle Einstellungen mit der Deepblu-App durchgeführt werden.



Sauerstoffanteil

Den **ADJUST(EINSTELLEN)**-Knopf mehrmals drücken, um den Sauerstoffanteil in Deinem Luftgemisch von 21% (normale Luft) auf 40% (Nitrox) zu ändern. Dein COSMIQ+ zeigt dann, im unteren Teil des Bildschirms, die entsprechende maximale Tauchtiefe an.

Danach drücke **MODE (MODUS)** um zum **Scuba Mode (Tauchmodus)** zurückzukehren. Wenn Du den Sauerstoffanteil anders als 21% eingestellt hast, wird das Nitrox-Symbol **N** aufleuchten.

Bitte beachte dass diese Einstellung auch bei weiteren Tauchgängen so bleiben wird, bis eine Änderung vorgenommen wird.

Sicherheitsfaktor

Der Sicherheitsfaktor steuert den Dekompressions-Algorithmus, den Dein COSMIQ+ für Dekompressions-Berechnungen benutzt. Er erlaubt Dir auszuwählen, wie konservativ Du tauchen willst, basiert auf Deine persönlichen Prioritäten und Deine besonderen Risikofaktoren.

Der Sicherheitsfaktor kann nur durch die Deepblu-App geändert werden, aber Du kannst die gegenwärtige Einstellung Deines COSMIQ+ im **Scuba Mode (Tauchmodus)** nachschauen. Suche die Buchstaben **SF**: gefolgt von einem zweibuchstaben-Code für den Sicherheitsfaktor: **Co** für Konservativ, **Nr** für Normal, und **Pr** für Progressiv. Der Sicherheitsfaktor kann nur durch die Deepblu-App geändert werden.

Sauerstoff-Partialdruck (PPO₂)

Dein COSMIQ+ ist, aus Sicherheitsgründen, mit einem PPO₂-Wert von 1.4 bar voreingestellt, aber diese Einstellung kann zwischen 1.2 bar und 1.6 bar, in 0.1 bar Abständen geändert werden.

Die PPO₂-Einstellung kann nur durch die Deepblu-App geändert werden, aber Du kannst die gegenwärtige Einstellung Deines COSMIQ+ im **Scuba Mode** (Tauchmodus), oben am Bildschirm, nach dem Buchstaben **P** nachschauen.

5.2.2 Tauchgangbeginn

Man kann einen Tauchgang im **Scuba Mode (Tauchmodus)** auf zwei Arten beginnen: Wasser-Aktivierung und manuelle Aktivierung.

Wasser-Aktivierung: Wenn **Scuba Mode (Tauchmodus)** Dein standard-Tauchmodus ist, gehe einfach ins Wasser wenn Dein COSMIQ+ in **Standby** oder im **Watch Mode (Uhrmodus)** ist. Dein COSMIQ+ wird automatisch den **Scuba Mode (Tauchmodus)** aktivieren wenn Du tiefer als 1.5 m (5 ft) tauchst.

Wenn die Buchstaben **dF** angezeigt sind, heißt das, dass der gegenwärtige Modus Dein Standardmodus ist. Diese Einstellung kann in der Deepblu-App geändert werden.

HINWEIS: Da Dein COSMIQ+ im Uhrmodus die Daten in 15-Sekunden Abständen erfasst, kann es eine kleine Verzögerung geben vom Moment des Abstiegs tiefer als 2 m (6 ft) und der Scuba Mode (Tauchmodus) Aktivierung. Während des Tauchgangs jedoch, ist die Übertragungsrate Deines COSMIQ+ 1 Sekunde.

Manuelle Aktivierung: Navigiere manuell mit dem **MODE (MODUS)**-Knopf zum **Scuba Mode (Tauchmodus)**. Dein COSMIQ+ wird Dir eine Übersicht mit all Deinen Taucheinstellungen zeigen (siehe oben, Abschnitt 3). Gehe ins Wasser und beginne den Abstieg im **Scuba Mode (Tauchmodus)**.

HINWEIS: Stelle sicher dass Du innerhalb von 3 Minuten Tiefe erreichst, bevor Dein COSMIQ+ zum **Watch Mode (Uhrmodus)** zurückspringt. Wenn Dein COSMIQ+ im **Watch Mode (Uhrmodus)** Druck detektiert, wird er den standard-Tauchmodus aktivieren, das heißt, er wird nicht zwangsläufig den **Scuba Mode (Tauchmodus)** aktivieren.

5.2.3 Informationen während des Tauchgangs

Sobald Dein COSMIQ+ mit dem Protokollieren des Tauchgangs begonnen hat, wird er während der ganzen Dauer des Tauchgangs die Knöpfe deaktivieren und alle notwendigen Tauchinformationen auf dem hellen Dauerbetrieb-Display anzeigen.



5.2.4 Nach dem Tauchgang

Beim Auftauchen an die Oberfläche, oder wenn Du Dich in einer Tiefe von weniger als 2 m (6 ft) befindest, bleibt Dein COSMIQ+ im **Scuba Mode (Tauchmodus)** für 5 Minuten. Wenn Du für weniger als 5 Minuten an der Oberfläche bist und dann wieder abtauchst, wird Dein COSMIQ+ dies als eine Fortsetzung des Tauchgangs betrachten und die Berechnungen werden dort fortfahren wo sie aufgehört hatten.

Nach 5 Minuten wird Dein COSMIQ+ mit der Zeitberechnung der Oberflächenpause beginnen. Diese wird im **Watch Mode (Uhrmodus)** angezeigt und in Stunden und Minuten aufwärts gezählt. Ein anschließender Abstieg wird als neuer Tauchgang angesehen.

Die aufgezeichneten Daten aller Tauchgänge sind im **Log Mode (Log-Modus)** zugänglich.

Tauchverbotszeit, Flugverbotszeit und dynamische Sperre

Nach jedem Tauchgang wird das No-Fly (Flugverbot)-Symbol ✖ in der unteren rechten Ecke des Displays angezeigt. Die Flugverbotszeit basiert auf die Berechnungen Deiner Entsättigungszeit, gemäß Deinem tatsächlichen Tauchprofil. Die Flugverbotszeit wird habtündlich heruntergezählt. Je nach geschätzter Reststickstoffmenge in Deinem Körper, könnte Dein COSMIQ+ eine No-Dive (Tauchverbot)-Zeit unter dem No-Dive (Tauchverbot)-Symbol ⚠ anzeigen, habtündlich heruntergezählt.

Bei einer Sicherheitsfaktor-Einstellung von konservativ oder normal, wird eine

Tauchverbotszeit von über 1 Stunde zu einer temporären Sperre führen (die Buchstaben **SUF** erscheinen auf dem Bildschirm). Dies ist um Dich anzuregen, eine Mindestoberflächenpause zu machen, um überschüssigen Stickstoff abzuatmen. Wenn Dein COSMIQ+ gesperrt ist, wird der **Scuba Mode (Tauchmodus)** inaktiv und jeder Tauchgangversuch während der Sperre wird im **Bottom Timer Mode (Tiefenmessermodus)** durchgeführt. Wenn die Tauchverbotszeit vorbei ist, wird der **Scuba Mode (Tauchmodus)** wieder verfügbar sein.

5.2.5 Warnungen während des Tauchgangs

Dein COSMIQ+ wird Dich auch, mit akustischen und visuellen Warnungen, auf potenziell gefährliche Situationen aufmerksam machen.



Sicherheitsstopp erforderlich

Bei allen Tauchgängen über 10 Minuten und tiefer als 9 m (30 ft) empfiehlt Dein COSMIQ+ automatisch einen 3-Minuten-Sicherheitsstopp.

Wenn ein Sicherheitsstopp erforderlich ist, leuchtet der **STOP (STOPP)**-Anzeiger und die Countdown-Zeit wird an zwei Stellen des Bildschirms angezeigt: in Minuten und Sekunden unter dem Stopp-Anzeiger, und nur in Sekunden an der Stelle, wo sich vorher die NDL (Nullzeitgrenze) befand.

Der Countdown beginnt und fährt fort, während Du Dich im Bereich von 6-3 m (20-10 ft) befindest. Wenn Du aus diesem Bereich auf- oder absteigst, wird der Countdown pausieren und dann weiterzählen wenn Du wieder im Bereich bist.

Nullzeitgrenze (NDL) überschritten

Außer während Sicherheitsstopps, ist oben rechts am Bildschirm, unter dem **No Deco**-Anzeiger, die Nullzeitgrenze (NDL) in Minuten angezeigt. Die Nullzeitgrenze ist auch auf der rechten Seite des Bildschirms mit einem graphischen Balken dargestellt.

NDL-Balken	Nullzeitgrenze (NDL)
0 Balken	NDL überschritten
1 Balken	0–5 min
2 Balken	5–15 min
3 Balken	15–30 min
4 Balken	30–60 min
5 Balken	> 60 min

Dein COSMIQ+ wird ein akustisches Signal abgeben wenn Du noch 3 Minuten bis zur Nullzeitgrenze hast. Danach wird er jede Minute ein akustisches Signal abgeben, bis die Nullzeitgrenze überschritten ist.

Wenn Du Deine Nullzeitgrenze überschreitest, wird Dein COMIQ+ folgende Informationen liefern, um Dir zu helfen, Deinen obligatorischen Dekompressionsstopp in Sicherheit durchzuführen:

- Die Buchstaben **CEL** blinken auf dem Bildschirm, zusammen mit einem Pfeil, der Dir vorschreibt, zur Dekompressionsstufen-Mindesttiefe aufzusteigen.
- Die Zeiger **ceiling (Dekompressionsstufen-Mindesttiefe)** und **stop (Stopp)** blinken, zusammen mit der Dekompressionsstufen-Mindesttiefe und der Zeit des obligatorischen Dekompressionsstopp.
- Das Wort **dECO** erscheint neben der Anzahl Minuten seit dem Überschreiten Deiner NDL.
- Der Alarm wird 10 Töne abgeben, für eine Dauer von 20 Sekunden und wiederholt diesen Zyklus alle 10 Sekunden, für eine Gesamtdauer von 3 Minuten.

Um einen obligatorischen Dekompressionsstopp zu machen, tauche bis zur Dekompressionsstufen-Mindesttiefe auf, und bleibe dort bis die Countdown-Zeit des obligatorischen Stopps abgelaufen ist. Tauche nicht in eine geringere Tiefe als die Dekompressionsstufen-Mindesttiefe auf, bis die Stopp-Countdown-Zeit abgelaufen ist. Wenn die Stopp-Countdown-Zeit abgelaufen ist, darfst Du zur

nächsten Dekompressionsstufen-Mindesttiefe (falls erforderlich) oder zur Oberfläche aufsteigen.

Bitte beachte dass die Anzeige der Dekompressionsstufen-Mindesttiefe und der Stopp-Countdown-Zeit vom Bildschirm verschwinden könnten, wenn Du kurz nach dem Überschreiten Deiner NDL aufsteigst und Dein COSMIQ+ berechnet, dass Deine Stickstoffwerte wieder im normalen Bereich sind. Du solltest dann trotzdem einen normalen Sicherheitsstopp am Ende des Tauchgangs machen.

Zentralnervensystem (CNS) Sauerstofftoxizitäts-Gefahr

Wenn Dein COSMIQ+ einen CNS Sauerstofftoxizität-Wert von 80% berechnet, blinken auf dem Bildschirm die Buchstaben **CNS**, zusammen mit einem Pfeilanzeiger, der Dich darauf hinweist, auf eine geringere Tiefe aufzutauchen. Bei Nichtbeachtung und beim Erreichen einer Sauerstofftoxizität von 85%, wird die Alarm-Häufigkeit zunehmen. Im Falle eines CNS-Alarms, mache einen Sicherheitsstopp und beende den Tauchgang sofort.

Maximale Tauchtiefe beim Tauchen mit Nitrox (MOD) überschritten

Wenn Du Deine MOD während des Tauchgangs überschritten hast, gibt Dein COSMIQ+ ein Alarm-Ton ab, und **PO2** blinkt, zusammen mit einem Pfeilanzeiger, der Dich darauf hinweist, auf eine geringere Tiefe aufzutauchen. Der Alarm wird weiter ertönen, bis Du auf eine Tiefe aufsteigst, die geringer ist als die MOD. Im Falle eines MOD-Alarms, steige in eine geringere Tiefe auf und erwäge die Beendigung des Tauchgangs.

Maximale Aufstiegs geschwindigkeit überschritten

Dein COSMIQ+ hält eine Aufstiegs geschwindigkeit von 12 m (40 ft) pro Minute oder langsamer, für sicher und gefahrlos. Wenn Du diese Geschwindigkeit überschreitest, ertönt der Alarm bis Du Deinen Aufstieg verlangsamst. Der Aufstiegs geschwindigkeits-Balken arbeitet gemäß folgender Tabelle.

Balken-Anzeiger	Aufstiegs geschwindigkeit
Keine Balken	Langsamer als 4 m (13 ft) pro Minute
1 Balken	4–6 m (13–20 ft) pro Minute
2 Balken	6–8 m (20–26 ft) pro Minute
3 Balken	8–10 m (26–33 ft) pro Minute

4 Balken	10–12 m (33–40 ft) pro Minute
5 Balken	Schneller als 12 m (40 ft) pro Minute

5.3 Tauchen im **Bottom Timer Mode (Tiefenmessermodus)**

Im **Bottom Timer Mode (Tiefenmessermodus)** werden keine Dekompensationsberechnungen durchgeführt. Nur Tiefe, Zeit und Temperatur werden gemessen. Benutze diesen Modus wenn Du Deinen COSMIQ+ nur als Zweitcomputer oder als Tiefenmesser und Timer verwendest.

5.3.1 Tauchgangbeginn

Genau wie beim Tauchen im **Scuba Mode (Tauchmodus)**, kann man auch im **Bottom Timer Mode (Tiefenmessermodus)** einen Tauchgang auf zwei Arten beginnen: Wasser-Aktivierung und manuelle Aktivierung.

Wenn Dein COSMIQ+ so eingestellt ist, dass er **Bottom Timer Mode (Tiefenmessermodus)** als standard-Tauchmodus verwendet, gehe einfach ins Wasser wenn in Standby oder im **Watch Mode (Uhrmodus)** und Dein COSMIQ+ aktiviert sich wenige Sekunden nachdem er 2 m (6 ft) Wasserdruck gemessen hat. Wenn die Buchstaben **dF** angezeigt sind, heißt das, dass der gegenwärtige Modus der Standardmodus ist. Diese Einstellung kann in der Deepblu-App geändert werden.

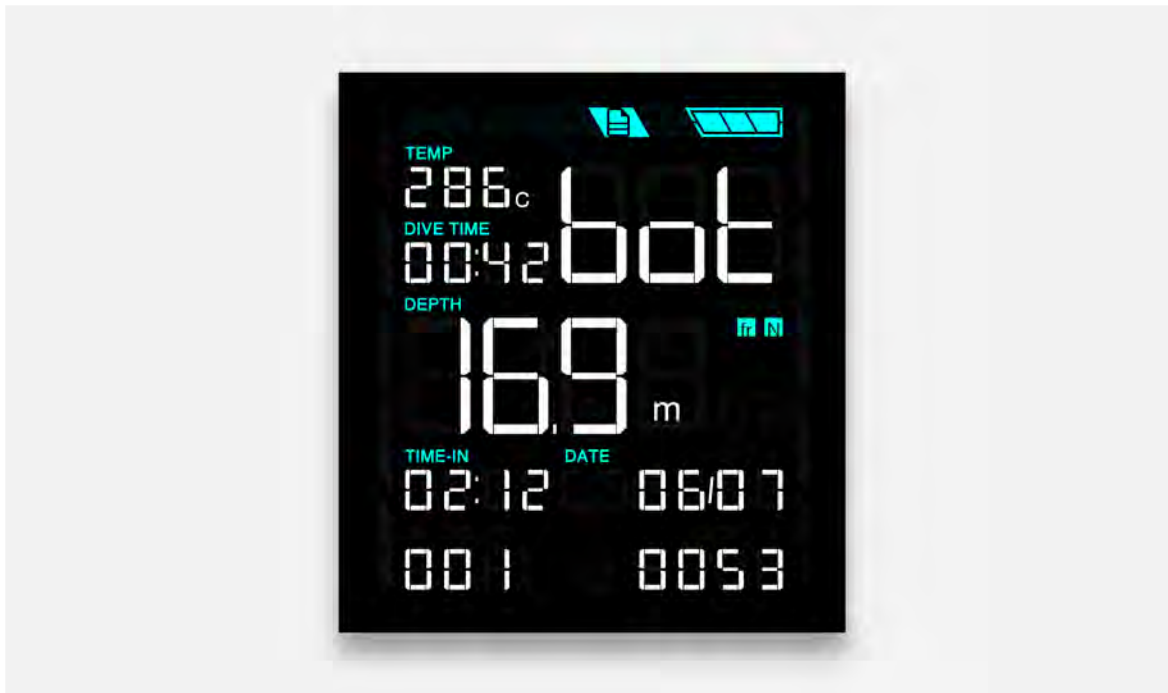
Wenn es nicht Dein standard-Tauchmodus ist, navigiere einfach zum Bottom Timer Mode (Tiefenmessermodus) und tauche in 2 m (6 ft) Tiefe ab, bevor die Auszeit von 3 Minuten abgelaufen ist.

5.3.2 Während des Tauchgangs

Sobald Du tiefer als 2 m (6 ft) abtauchst, verriegelt sich Dein COSMIQ+ in **Bottom Timer Mode (Tiefenmessermodus)**. Der **MODE (MODUS)**-Knopf wird während des Tauchgangs deaktiviert sein. Keine anderen Modi sind während des Tauchgangs zugänglich.

Zusätzlich zu Tiefe, Temperatur und Tauchzeit, registriert Dein COSMIQ+ auch die Durchschnittstiefe und eine sekundäre Zeit. Diese Werte sind nützlich um vorgeplante Tauchgänge zu überwachen, zum Beispiel wo Dekompensationsstopps gemacht werden müssen. Du kannst die Durchschnittstiefe und die sekundäre Zeit jederzeit resettet, indem Du den **ADJUST (EINSTELLEN)**-Knopf drückst.

HINWEIS: Der **Gauge Mode (Messmodus)** am älteren COSMIQ Modell, besitzt die Funktion der rückstellbaren Durchschnittstiefe und der sekundären Zeit nicht.



5.3.3 Nach dem Tauchgang

Beim Auftauchen an die Oberfläche, oder wenn Du Dich in einer Tiefe von weniger als 2 m (6 ft) befindest, bleibt Dein COSMIQ+ im **Bottom Timer Mode (Tiefenmessermodus)** für 5 Minuten. Wenn Du für weniger als 5 Minuten an der Oberfläche bist und dann wieder abtauchst, wird Dein COSMIQ+ dies als eine Fortsetzung des Tauchgangs betrachten und die Berechnungen werden dort fortfahren wo sie aufgehört hatten.

Nach 5 Minuten wird Dein COSMIQ+ mit der Zeitberechnung der Oberflächenpause beginnen. Diese wird im **Watch Mode (Uhrmodus)** angezeigt und in Stunden und Minuten aufwärts gezählt. Ein anschließender Abstieg wird als neuer Tauchgang betrachtet.

Die aufgezeichneten Daten aller Tauchgänge sind im **Log Mode (Log-Modus)** zugänglich.

24-Stunden Scuba Mode (Tauchmodus)-Sperrung

Nach Beendigung eines Tauchgangs im **Bottom Timer Mode (Tiefenmessermodus)**, wird der Scuba Mode (Tauchmodus) für die nächsten 24 Stunden gesperrt sein.

Der **Scuba Mode (Tauchmodus)** und die **Dive Plan (Tauchplan)**-Funktion werden während dieser Zeit nicht funktionsfähig sein und die Buchstaben **SUF** anzeigen. Der **Scuba Mode (Tauchmodus)** schaltet automatisch um auf **Bottom Timer Mode (Tiefenmessermodus)** wenn Druck wahrgenommen wird.

5.4 Tauchen im **Freedive Mode (Freitauchmodus)**

Der **Freedive Mode (Freitauchmodus)** ist spezifisch für das Freitauchen (Apnoetauchen) konzipiert. Während eines Tauchgangs misst Dein COSMIQ+ die gegenwärtige Tiefe, Tauchzeit und Wassertemperatur. Du kannst drei Tiefen-Alarme und 6 Zeit-Alarme einstellen. (*Nur 3 Tiefenalarne bei Vorgängermodellen des COSMIQ+ Gen 5)

HINWEIS: Freitauchen (Apnoetauchen) nach dem Gerätetauchen erhöht das Risiko einer Dekompressionskrankheit erheblich. Obschon der **Freedive Mode (Freitauchmodus)** voll funktionsfähig ist, wird Dich Dein COSMIQ+ mit der Anzeige **NO FrEE** an die Gefahr erinnern, wenn Du nach einem Tauchgang im **Scuba Mode (Tauchmodus)** auf **Freedive Mode (Freitauchmodus)** navigierst.

5.4.1 Zeit- und Tiefenalarne einstellen

Im **Freitauchmodus** können anpassbare Tiefen- und Zeitalarme eingestellt werden. Diese können direkt im COSMIQ+ oder mit der Deepblu-App eingestellt werden.

Um auf Deinem COSMIQ+ Tiefen- und Zeit-Alarme einzustellen, navigiere zum **Freedive Mode (Freitauchmodus)** mit dem **MODE (MODUS)**-Knopf. Drücke den **ADJUST (EINSTELLEN)**-Knopf um an die Alarm-Einstellungen zu gelangen. Drücke **ADJUST (EINSTELLEN)** mehrmals, um den ersten Tiefen-Alarm zwischen 10 m (30 ft) und 80 m (240 ft) einzustellen. Drücke **MODE (MODUS)** um den zweiten Alarm einzustellen und wiederhole bis alle drei Tiefen-Alarme eingestellt sind.

Als Nächstes, drücke mehrmals **ADJUST (EINSTELLEN)**, um die gewünschte Zeit zwischen 30 Sekunden und 10 Minuten einzustellen.

Zum Schluss, drücke den **MODE (MODUS)**-Knopf um die Änderungen zu speichern und zum **Freedive Mode (Freitauchmodus)** zurückzukehren.

TIPP: Drücke und halte den **ADJUST (EINSTELLEN)**-Knopf, um rasch durch Tiefen- und Zeitwerte zu navigieren.

5.4.2 Tauchgangbeginn

Genau wie beim Tauchen im **Scuba Mode (Tauchmodus)**, kann man auch im **Freedive Mode (Freitauchmodus)** einen Tauchgang auf zwei Arten beginnen: Wasser-Aktivierung und manuelle Aktivierung.

Wenn Dein COSMIQ+ so eingestellt ist, dass er den **Freedive Mode (Freitauchmodus)** als standard-Tauchmodus verwendet, gehe einfach ins Wasser wenn in Standby oder im Watch Mode (Uhrmodus) und Dein COSMIQ+ aktiviert den **Freedive Mode (Freitauchmodus)** wenige Sekunden nachdem er 1.5 m (4.5

ft) Wasserdruck gemessen hat. Wenn die Buchstaben **df** angezeigt sind, heißt das, dass der gegenwärtige Modus der Standardmodus ist. Diese Einstellung kann in der Deepblu-App geändert werden.

Wenn es nicht Dein Standard-Tauchmodus ist, navigiere einfach zum **Freedive Mode (Freitauchmodus)**. Dein COSMIQ+ wird für 30 Minuten im **Freedive Mode (Freitauchmodus)** bleiben. Nach 10 Minuten wird Der Bildschirm abblenden, aber für weitere 20 Minuten im **Freedive Mode (Freitauchmodus)** bleiben, bereit zur Aktivierung falls Druck wahrgenommen wird. Nach 30 Minuten schaltet Dein COSMIQ+ auf den **Watch Mode (Uhrmodus)** zurück.

5.4.3 Während des Tauchgangs

Sobald Dein COSMIQ+ Druck wahrnimmt, verriegelt er sich in **Freedive Mode (Freitauchmodus)**. Die **MODE (MODUS)**- und **ADJUST (EINSTELLEN)**-Knöpfe werden während des Tauchgangs deaktiviert sein. Keine Einstellungen können geändert werden und keine anderen Modi sind während des Tauchgangs zugänglich.

Wenn Du die Tiefe(n) erreichst, die Du auf Deinem(n) Tiefen-Alarm(en) eingestellt hast, wird der Alarm dreimal ertönen. Wenn Du die Tauchzeit erreichst, die Du auf Deinem Zeit-Alarm eingestellt hast, wird der Alarm 6 Zyklen von 3 Tönen abgeben.

Ein Blick auf Deinen COSMIQ+ zeigt folgende Informationen.



5.4.4 Nach dem Tauchgang

Beim Erreichen der Oberfläche oder 0 m in Freedive (Freitauchen), wird Dein COSMIQ+ den Tauchgang, sofort und ohne Zeitverzögerung, als beendet betrachten. Für andere Tauchgänge geschieht dies auf 1.2m (4 ft). Jedes neue Abtauchen wird als neuer Tauchgang gezählt.

Die aufgezeichneten Daten aller Tauchgänge sind im **Log Mode (Log-Modus)** zugänglich.

Oberflächenpause

Dein COSMIQ+ zeigt in der Mitte des Bildschirms die verstrichene Zeit seit dem letzten Tauchgang, und unten am Bildschirm die Tauchzeit und die Maximaltiefe. Dazu wird Dein COSMIQ+, unter dem Oberflächenpause-Anzeiger (**S.I.**), eine Mindest-Oberflächenpause vorschlagen, basiert auf dem Profil Deines letzten Tauchgangs. Die Dauer der Oberflächenpause wird gemäß folgender Formel berechnet (mit einem Minimum von 3 Minuten):

$$\text{Dauer der Oberflächenpause} = \text{Max. Druck (bar)} \times \text{Tauchzeit (min)}$$


Nach der halben Zeit und am Ende der Oberflächenpause wird ein Alarm ertönen.

6. Deine Tauchlogs überprüfen

Die Daten von vorherigen Tauchgängen sind im **Log Mode (Log-Modus)** zugänglich. Du kannst den **Log Mode (Log-Modus)** nur an der Oberfläche abrufen.

Um Daten von vorherigen Tauchgängen abzurufen, navigiere zum **Log Mode (Log-Modus)** mit dem **MODE (MODUS)**-Knopf. Drücke den **ADJUST (EINSTELLEN)**-Knopf, um durch die Tauchlogs zu navigieren. Die geloggten Tauchgänge sind in chronologischer Reihenfolge; das erste Log ist der letzte Tauchgang.

Dein COSMIQ+ Gen 5 kann bis 200 Tauchgänge speichern. Sobald 200 Tauchgänge geloggt sind, werden neue Tauchgänge die ältesten löschen. Synchronisiere Deine Logs mit der Deepblu-App, um sie in der Deepblu-Cloud in Sicherheit zu speichern. (*Vorgängermodelle des COSMIQ+ Gen 5 speicherten bis zu 25 Tauchlogs.)

Sobald du die maximale Anzahl von Tauchlogs in deinem COSMIQ+ erreicht und frühere Logs nicht mit der Deepblu-App synchronisiert hast, erscheinen unten am Bildschirm die Buchstaben **MAX** und das **Sync Mode (Synchronisier-Modus)**-Symbol  blinkt im **Watch Mode (Uhrmodus)**. Führe eine Synchronisation durch, um einen Verlust der Logs zu vermeiden.

HINWEIS: Tauchlogs in Deinem COSMIQ+ können nicht gelöscht werden.

7. Wartung und Pflege vom COSMIQ+

7.1 Batterie und Ladevorgang

Eine vollgeladene COSMIQ+-Batterie ermöglicht zwischen 7 und 12 Stunden Tauchzeit, abhängig von Displaybeleuchtung und Energiespar-Einstellungen. Es ist jedoch besser, sicherheitshalber Deinen COSMIQ+ so oft wie möglich zu laden, da viele Faktoren den Batterieverbrauch beeinflussen können.

HINWEIS: Die Rest-Betriebszeit hängt vom allgemeinen Batteriezustand ab. Wie jede andere Li-Ion Batterie, wird die Batterie Deines COSMIQ+ nach 500 Aufladungen nach und nach ihr Leistungsvermögen verlieren, und die Betriebszeit kann dementsprechend abnehmen.

Um Deinen COSMIQ+ aufzuladen, schließe das mitgelieferte USB-Kabel an, so dass die goldbeschichteten Kontakte unten an Deinem COSMIQ+ einschnappen. Stecke das andere Ende in einen beliebigen standard-USB (Typ-A)-Anschluss ein, und vergewissere Dich dass der Batterieanzeiger den Ladevorgang anzeigt. Dein COSMIQ+ wird weiter aufladen, auch wenn der Bildschirm ausschaltet.

7.2 Deinen COSMIQ+ pflegen

Wasche Deinen COSMIQ+ nach jedem Tauchgang gründlich mit frischem Wasser, besonders nach dem Tauchen in Salzwasser. Wenn das Gerät mit tiefliegendem Schmutz überdeckt ist, tauche Deinen COSMIQ+ über Nacht in frischem Wasser ein. Wenn Du an Deinem COSMIQ+ Salzurückstände hast, solltest Du vielleicht warmes Wasser verwenden. Benutze keine Reinigungs- oder Lösungsmittel. Wie bei jedem Präzisionsinstrument, lasse Deinen COSMIQ+ nicht fallen und setze ihn nicht Schlägen schwerer Gegenstände aus. Lasse ihn nicht für längere Zeit im direkten Sonnenlicht.

Um das Display Deines COSMIQ+ von Kratzern zu schützen, die von Ausrüstung, Sand, oder von anderen rauen Oberflächen im und über Wasser verursacht werden, empfehlen wir, Deinen COSMIQ+ mit einer Bildschirmschutzfolie auszurüsten, und letztere immer zu ersetzen wenn sie so verkratzt ist, dass das Display nicht mehr lesbar ist. Dein COSMIQ+ wird mit zwei Bildschirmschutzfolien geliefert. Wenn Du keine mehr hast, kannst Du im Deepblu-Shop neue bestellen, oder eine beliebige Bildschirmschutzfolie schneiden und anpassen. Jedoch empfiehlt Deepblu nachdrücklich, die dickere Sorte zu verwenden, da sie besseren Schutz gewährleistet.

7.3 Sichere Entsorgung

Elektrische und elektronische Geräte dürfen nicht mit dem Hausmüll entsorgt werden, da sie als Umweltschädlich gelten. Ihre Komponenten müssen recycelt oder getrennt vom normalen Abfall entsorgt werden, um zu verhindern, dass verunreinigende und gefährliche Stoffe unsere Umwelt verschmutzen.

Entsorge Deinen COSMIQ+ Tauchcomputer als elektronischer Müll. Werfe ihn nicht mit dem normalen Abfall weg. Finde bitte den nächstgelegenen Recyclingstandort, der elektronischen Müll annimmt, oder schicke das Gerät zu uns für die Entsorgung. Wir bei Deepblu schätzen Bemühungen, die die Umwelt schützen und werden das Nötige tun, um die Umweltbelastung zu verringern.

8. Technische Daten

Maßeinheiten	Metrisch (Meter/°C) oder Imperial (feet/°F)
Wasserfestigkeit	100 m (330 ft)
Gase	Normale Luft und Nitrox, mit einstellbarem Sauerstoffanteil zwischen 21%–40%
Sauerstoff-Partialdruck (PPO2)	Einstellbar zwischen 1.2 bar und 1.6 bar
Algorithmus	Deepblu Dekompressions-Algorithmus basierend auf Bühlmann ZHL-16C-Modell.
Sicherheitsfaktoren	Konservativ, Normal, Progressiv
Einsatzhöhe	Meereshöhe bis 5000 m (16,400 ft) ü.d.M.
Batterie-Betriebszeit	7 bis 12 Stunden Tauchzeit pro Ladung, abhängig von Deinen Helligkeits- und Energiespareinstellungen.
Batterie-Typ	Lithium-Ion (wiederaufladbar)
Batterie-Ladegerät	Standard USB (Typ-A)
Log-Abspeicherung	Bis zu 200 Logs, nicht synchronisiert (*Vorgängermodelle des COSMIQ+ Gen 5 speicherten bis zu 25 Tauchlogs.)
Datenübertragung	Bluetooth 4.0
Tauchlog-Software	Deepblu Mobile-App (iOS/Android)
Firmware-Upgrade	Kostenlose OTA Firmware-Upgrades (via Bluetooth)
Gehäuse	Fiberglas-verstärktes Polykarbonat
Bildschirm	Polykarbonat mit 8h-Härtebeschichtung

Bildschirm-Technologie	Enhanced Black Twisted Nematic (EBTN) Negative Image LCD-Display
Armband und Kordel	• Armband aus 24-mm Ballistic-Nylon NATO,
und Bungee-Kordel	70.6 mm (2.78") x 48.6 mm (1.91") x 20.9 mm (0.82")
Abmessungen	70.6 mm (2.78") x 48.6 mm (1.91") x 20.9 mm (0.82")
Gewicht	Ungefähr 81 g (2.86 oz)
Temperatur-Anzeigebereich	-10°C bis +50°C (-14°F bis +122°F)
Betriebstemperatur-Bereich	+5°C bis +40°C (+41°F bis +104°F)

9. Beschränkte Garantie

Dein COSMIQ+ Tauchcomputer hat eine weltweite Garantie von 2 Jahren, die alle Fabrikationsdefekte und Verarbeitungs- und Designfehler deckt. Deepblu wird, während der Garantiezeit, jeden schadhafte oder defekten COSMIQ+ Tauchcomputer, mit einem neuen oder überholten Gerät ersetzen, gemäß den Bedingungen und Konditionen in dieser beschränkten Garantie.

Die Garantiezeit beginnt am Tag, an dem Dein COSMIQ+ das erste Mal mit der Synchronisation durch die Deepblu-App aktiviert wird. Vergewissere Dich dass Du in Deinem persönlichen Deepblu-Account eingeloggt bist, wenn Du synchronisierst um Deinen COSMIQ+ mit Deinem Account zu verlinken.

Wenn Du während der Garantiezeit an Deinem COSMIQ+ einen Mangel bemerkst, reiche bitte durch die Deepblu-Webseite eine Garantieforderung ein, um einen Ersatz zu beantragen. Deepblu behält sich das Recht vor, nach eigenem Ermessen und nach Evaluation des Produkts, zu entscheiden, ob Deine Forderung gerechtfertigt ist.

Die Garantie deckt gewerbsmäßige Anwendung oder Vermietung NICHT, und erstreckt sich nicht auf Geräte, die nicht bei Deepblu Sales Ambassadors, COSMIQ-Wiederverkäufer oder im Deepblu online-Shop gekauft wurden.

Von der Garantie ausdrücklich AUSGESCHLOSSEN sind: Batterieentladung oder andere Gegebenheiten infolge normaler Abnutzung, unsachgemäßer Gebrauch und falsche Handhabung, Fahrlässigkeit, Abänderung, Unfall oder nicht autorisierte Reparatur.

10. Glossar

Aufstiegs- geschwindigkeit	Die Geschwindigkeit (gemessen in Meter/Fuß pro Minute), mit der ein Taucher zur Oberfläche aufsteigt.
Dekompressionsstufen- Mindesttiefe (Ceiling)	Die geringste Tiefe, zu der ein Taucher aufsteigen darf, um einen obligatorischen Dekompressionsstopp zu machen.
Zentralnervensystem (CNS) Sauerstofftoxizität	Eine Messung der Sauerstoffbelastung im zentralen Nervensystem. Der CNS Sauerstofftoxizität-Wert wird in Prozenten angegeben. Ein CNS-Wert von 100% gilt als äußerst gefährlich.
Dekompressions- erkrankung	Illness that results from a reduction in the ambient pressure surrounding one's body and the formation of nitrogen bubbles in the blood. DCI encompasses two diseases, decompression sickness (DCS) and arterial gas embolism (AGE).
(DCI)	Die Krankheit entsteht durch die Abnahme des Umgebungsdruckes und der Bildung von Stickstoffbläschen im Blut. DCI setzt sich zusammen aus Dekompressionskrankheit (DCS) und arterielle Gasembolie (AGE).
Wiederholungs- tauchgänge	Mehrere Tauchgänge, die an einem oder mehreren Tagen durchgeführt werden.
Tauchzeit	Der Zeitraum zwischen dem Beginn und dem Ende des Tauchgangs.
Maximale Tauchtiefe beim Tauchen mit Nitrox (MOD)	Die Tiefengrenze, in der der PPO2 die erlaubte Höchstgrenze überschreitet, basiert auf den eingestellten Wert (1.2 bar bis 1.6 bar). Tiefer als die MOD tauchen, kann zu gefährlichen PPO2-Werten führen.
Nitrox	Auch Enriched Air Nitrox genannt. Ein von Tauchern als Atemgas verwendetes Gemisch aus Stickstoff und Sauerstoff, das einen höheren Anteil an Sauerstoff hat, als in normaler Luft enthalten ist (über 21%).

Nullzeitgrenze (NDL)	Die maximale Zeit, die ein Taucher in einer bestimmten Tiefe verbringen darf, bevor ein Dekompressionsstopp erforderlich ist.
Mindestoberflächenpause	Die Mindestzeit, die ein Taucher warten muss, bevor er einen weiteren Tauchgang macht.
Flugverbotszeit	Die Mindestzeit, die ein Taucher warten muss, bevor er fliegen darf.
Sauerstoffanteil	Der Prozentanteil des Sauerstoffs in einem Atemluftgemisch.
Sauerstoff-Partialdruck (PPO2)	Der Gesamtdruck, der vom Sauerstoff im Atemgemisch ausgeübt wird. Es ist eine Messung der Sauerstoffkonzentration in einem Gasgemisch. PPO2-Werte sind determiniert vom Prozentanteil des Sauerstoffs in einem Gasgemisch und von der Tiefe in der der Taucher das Gas atmet. Ein PPO2-Wert von über 1.6 bar gilt als äußerst gefährlich und kann toxisch sein.
Reststickstoff	Die Menge des überschüssigen Stickstoffs, der sich nach einem oder mehreren Tauchgängen im Körper eines Tauchers befindet.
Sicherheitsfaktor	Der Faktor gibt an, wie konservativ der Dekompressions-Algorithmus ist. Dies erlaubt dem Benutzer, einen normalen, einen konservativen oder einen progressiven Algorithmus zu wählen.
Stopp-Countdown-Zeit	Die für einen Sicherheitsstopp oder einen obligatorischen Dekompressionsstopp erforderliche Zeit.
Oberflächenpause	Die Zeitdauer an der Oberfläche zwischen dem Ende eines Tauchgangs und dem Beginn eines neuen Tauchgangs.



DIVE ON.
deepblu.com

© Deepblu, Inc. All rights reserved.